

Załącznik
do Uchwały Nr XXXVI/291/2010 z dnia 29 marca 2010 roku
Rady Miejskiej Krzywina w sprawie zatwierdzenia
„Planu Odnowy Miejscowości Jerka”



PLAN ODNOWY MIEJSCOWOŚCI

JERKA



JERKA

„Plan odnowy miejscowości Jerka” powstał na podstawie materiałów będących w posiadaniu Urzędu Miasta i Gminy Krzywiń. Z powodu braku danych dotyczących miejscowości, niektóre punkty tego dokumentu odnoszą się do całej gminy, aby w pełni przedstawić sytuację społeczno – gospodarczą wsi Jerka.

Spis treści.

Wstęp. 5

1. Położenie. 6

2. Rys Historyczny. 8

3. Sytuacja społeczno – gospodarcza. 8

3.1. Ludność. 8

3.2. Bezrobocie i aktywność gospodarcza. 11

3.3. Mieszkalnictwo i sfera społeczna. 15

3.4. Kultura. 18

3.5. Oświata. 19

3.6. Turystyka. 22

4. Uwarunkowania przyrodnicze. 23

4.1. Środowisko przyrodnicze. 23

4.2. Hałas. 24

4.3. Budowa geologiczna. 25

4.4. Surowce mineralne. 26

4.5. Wody podziemne. 26

4.6. Wody powierzchniowe. 27

4.7. Zaopatrzenie w wodę. 28

4.8. Rolnictwo. 29

4.9. Gleby. 30

4.10. Klimat. 30

4.11. Szata roślinna. 31

4.12. Lasy. 32

PLAN ODNOWY MIEJSCOWOŚCI JERKA

[4.13. Parki wiejskie. 32](#)

[4.14. Świat zwierzęcy. 33](#)

[4.15. Parki krajobrazowe. 35](#)

[4.16. Pomniki Przyrody. 36](#)

[5. Infrastruktura techniczna. 40](#)

[5.1. Składowiska odpadów. 40](#)

[5.2. Kanalizacja. 40](#)

[5.3. Gospodarka wodno – ściekowa. 40](#)

[5.4. Gaz. 41](#)

[5.5. Energia elektryczna. 41](#)

[5.6. Transport. 41](#)

[5.7. Telekomunikacja. 43](#)

[6. Analiza S.W.O.T dla miejscowości Jerka. 43](#)

[7. Odniesienia do dokumentów źródłowych związanych z projektem. 48](#)

[7.1. Powiązania ze Strategią Rozwoju Województwa Wielkopolskiego. 48](#)

[7.2. Odniesienia do Narodowej Strategii Rozwoju Regionalnego. 50](#)

[7.3. Założenia Planu Odnowy Miejscowości. 51](#)

[8. Planowane działania. 52](#)

[8.1. Renowacja spichlerza oraz zagospodarowanie przylegających terenów zieleni. 52](#)

[8.2. Budowa nawierzchni ulic Działkowej, Lipowej, Nowej, Krótkiej oraz drogi na Osiedlu Witosa. 56](#)

[8.3. Renowacja starego dworca kolejowego na potrzeby kolejki drezynowej. 59](#)

[9. Kosztorys i etapy realizacji. 63](#)

[10. Bibliografia. 64](#)

Wstęp.

Jednym z warunków zapewnienia zrównoważonego rozwoju społeczno – gospodarczego kraju jest podniesienie atrakcyjności obszarów wiejskich poprzez podjęcie działań wpływających na poprawę infrastruktury technicznej i społecznej wsi, oraz stworzenie warunków dla rozwoju zarówno działalności rolniczej jak również innych sektorów gospodarki. Myśl ta ma swoje odzwierciedlenie w polityce Wspólnoty Europejskiej, której celem jest m.in. niwelowanie różnic rozwojowych pomiędzy poszczególnymi jej rejonami.

Plan Odnowy Miejscowości Jerka jest dokumentem określającym strategię działań w sferze społeczno – gospodarczej. Stwarza on możliwość rozwoju wsi poprzez wykorzystanie wszystkich jej walorów.

Charakterystyka wsi, w której realizowane będą projekty dotyczyć będzie inwentaryzacji zasobów służących ujęciu stanu rzeczywistego, wyznaczeniu mocnych i słabych stron miejscowości, planowanych kierunków jej rozwoju, planowanych przedsięwzięć wraz z szacunkowym kosztorysem oraz harmonogramem planowanych działań.

Plan Odnowy Miejscowości Jerka jest przede wszystkim narzędziem, które służy do podnoszenia standardu życia i pracy na wsi poprzez realizację działań inwestycyjnych zwiększających atrakcyjność zamieszkania na wsi oraz zachęcających do jej odwiedzania, również turystów.

Podejmowane działania winny umożliwić realizację inwestycji na terenie tej miejscowości, w dziedziny takie, które stworzą możliwość zachowania szeroko pojętego dziedzictwa kulturowego, ale również spowodują, że będzie ono przedmiotem jego ochrony.

Plan Odnowy Miejscowości Jerka to dokument, którego celem jest także rozwój tożsamości społeczności wiejskiej nie podejmując przy tym radykalnych zmian dotyczących przestrzeni, która jest przez nią zamieszkiwana. Decyzje, które zostaną

PLAN ODNOWY MIEJSCOWOŚCI JERKA

podjęte będą zawierały równowagę pomiędzy mechanizmem decyzji przestrzennych a potrzebami mieszkańców.

Istotnym elementem tego działania jest pobudzenie aktywności środowisk lokalnych i stymulowanie współpracy na rzecz rozwoju i promocji wartości związanych z miejscową specyfiką społeczną, kulturową i przyrodniczą.

Spółeczność miejscowości Jerka pragnie poprzez realizację tego planu pozyskać środki zewnętrzne dla osiągnięcia rozwoju rodzimej miejscowości.

II. Charakterystyka miejscowości Jerka.

1. Położenie.

Wieś Jerka położona jest w południowo zachodniej części województwa wielkopolskiego, w gminie Krzywiń, powiecie kościańskim. Współrzędne geograficzne miejscowości Jerka to: N = 51°59'57.3", E = 16°51'06.7".

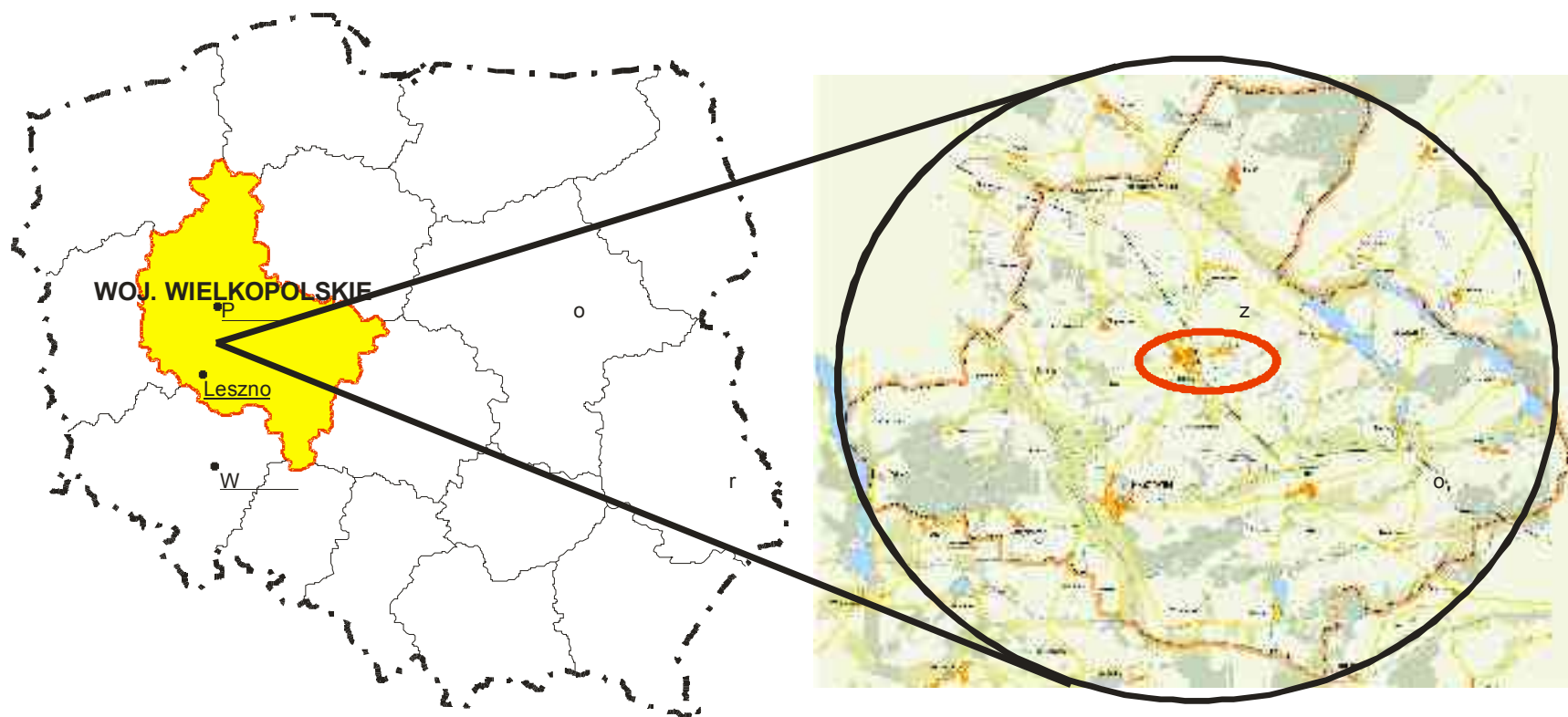
Gmina Krzywiń sąsiaduje z gminami: Czempień, Dolska, Gostyń, Kościan, Krzemieniewo, Osieczna, Śmigiel, Śrem.

Na terenie gminy znajdują się następujące sołectwa: Bielewo, Bieżyń, Cichowo, Czerwona Wieś, Gierlachowo, Jerka, Jurkowo, Kopaszewo, Lubiń, Łagowo, Łuszkowo, Mościszki, Nowy Dwór, Rąbiń, Rogaczewo Małe, Rogaczewo Wielkie, Świniec, Teklimyśl, Wieszkowo, Zbęchy, Zbęchy – Pole, Zgliniec, Żelazno.

Gmina Krzywiń zajmuje 179,16 km², z czego użytki rolne stanowią 74% a leśne 16% powierzchni gminy.

Do niedawna gmina miała typowo rolniczy charakter, podstawą działalności gospodarczej mieszkańców były indywidualne gospodarstwa rolne. Od kilku lat szczególnie rozwijającą się dziedziną działalności jest turystyka. Gmina, bowiem położona jest w szczególnie malowniczym krajobrazie – lasów, pól i jezior, poprzecinanych pasmem Pagórków Dolskich.

Duże możliwości gospodarcze tkwią szczególnie w turystyce, usługach, budownictwie. Dwa strzeżone kąpieliska wokół jezior w planach zagospodarowania przestrzennego przeznaczone są pod kompleksowe usługi rekreacyjno – turystyczne.



Rys. 1. Położenie miejscowości Jerka na tle Polski i gminy Krzywiń.

2. Rys Historyczny.

- 1258 r. – pierwsza wzmianka o Jerce, która należała wówczas do zakonu benedyktynów;
- 1282 r. – zakon zamienił ją z kasztelanem krzywińskim Szczepanem na wieś Marzyszewo;
- 1410 r. – odkupiono Jerkę za 1500 grzywien srebra,;
- 1773 r. – budowa czworaków w centrum wsi przy Placu Powstańców Wlkp.;
- 1904 r. – urodził się tu błogosławiony brat Józef Zapłata;
- 1905 r. odkryto w Jerce złoża węgla brunatnego;
- 1912 r. – wydobycia węgla metodą górniczą z głębokości 90 m;
- 1918 – 1939 r. – w Jerce przebywał tu znany pisarz Melchior Wańkowicz;
- 1977 r. – budowa Kościoła Parafialnego pw. Św. Kazimierza;
- 1975 – 1998 r. – miejscowość administracyjnie należała do województwa leszczyńskiego;
- 1993 r. – odsłonięcie tablicy upamiętniającej pobyt pisarza Melchiora Wańkowicza w Jerce;
- 1993 r. – remont pałacu pochodzącego z II połowy XIX wieku.

III. Inwentaryzacja zasobów służących odnowie miejscowości

3. Sytuacja społeczno – gospodarcza.

3.1. Ludność.

Struktura demograficzna ludności i analiza rozwoju zaludnienia stanowi podstawę budowy prognozy potrzeb społecznych, na których opierać się będzie polityka rozwoju miejscowości. Procesy demograficzne decydują o dynamice rozwoju miejscowości, oraz o skali potrzeb w sferze rynku pracy, mieszkań i całej grupy inwestycji demograficznych.

W 2006 roku ludność miejscowości Jerka stanowiła 11,9% ogółu mieszkańców gminy i wynosi około 1200 osób.

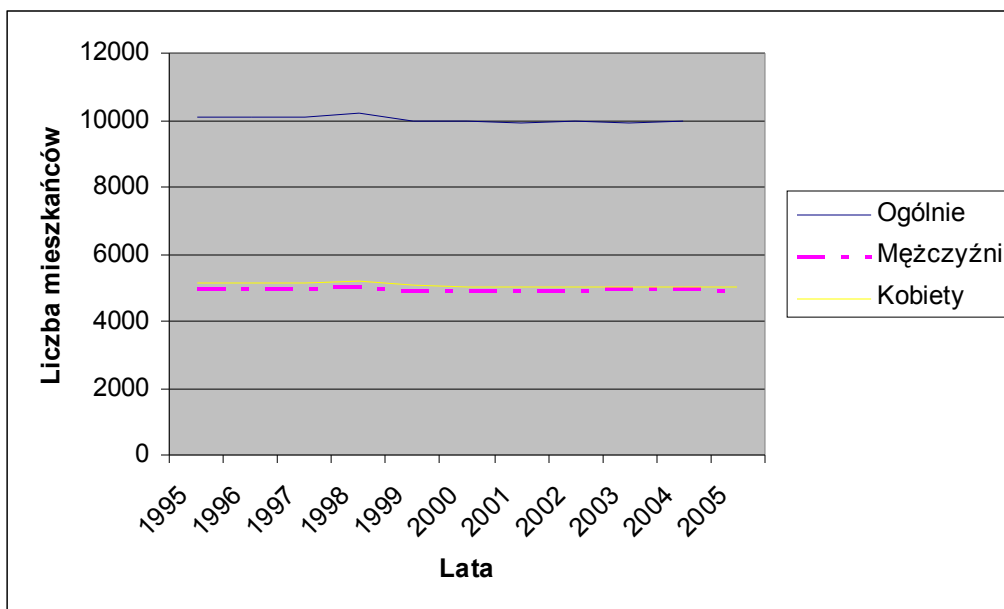
W celu pełnego przedstawienia sytuacji demograficznej miejscowości Jerka oraz z powodu braku informacji dotyczących miejscowości pozostałe wskaźniki demograficzne zostały odniesione do mieszkańców całej gminy.

Gmina zajmuje obszar 179,16 km², liczy 10074 mieszkańców. Gęstość zaludnienia gminy Krzywiń wynosi 56 osób na km². Jest to niższy wskaźnik niż w powiecie kościański (107,5 osób na 1 km²), oraz dużo niższy od tego, jaki prezentuje się w całym województwie wielkopolskim (113 osób na 1 km²).

L.p.	Rok	Ogółem ¹	Mężczyźni	Kobiety
1	1995	10074	4952	5122
2	1996	10098	4942	5156
3	1997	10108	4964	5144
4	1998	10192	5000	5192
5	1999	9962	4910	5052
6	2000	9956	4919	5037
7	2001	9940	4919	5021
8	2002	9955	4918	5037
9	2003	9940	4938	5002
10	2004	9965	4936	5029
11	2005	9931	4922	5009

Tab. 1. Liczba mieszkańców gminy Krzywiń w latach 1995 – 2005.

¹ Według stałego miejsca zameldowania, stan na 31 XII



Wyk. 1. Liczba mieszkańców gminy Krzywiń w latach 1995 – 2005.

Na wielkość zaludnienia ma wpływ przyrost naturalny, czyli różnica pomiędzy liczbą urodzeń żywych a liczbą zgonów oraz ruch naturalny ludności, tj. urodzenia i zgony oraz migracje ludności. Gmina Krzywiń posiada dodatni przyrost naturalny i ujemne saldo migracji. Porównując dane demograficzne z ostatnich lat liczba ludności w poszczególnych latach wykazuje tendencję spadkową, co przedstawia Tab. 1. Ujemny przyrost liczby ludności w okresie 1995 – 2005 dla całej gminy wyniósł 751 mieszkańców.

L.p.	Rok	Ludność w wieku przedprodukcyjnym			Ludność w wieku produkcyjnym			Ludność w wieku poprodukcyjnym		
		ogółem	mężczyźni	kobiety	ogółem	mężczyźni	kobiety	ogółem	mężczyźni	kobiety
1	1995	3150	4918	5079	5359	2837	2522	1488	476	1012
2	1996	3077	1566	1511	5409	2840	2569	1503	483	1020
3	1997	3054	1543	1511	5530	2938	2592	1524	483	1041
4	1998	2979	1520	1459	5617	2956	2661	1521	490	1031

PLAN ODNOWY MIEJSCOWOŚCI JERKA

5	1999	2882	1469	1413	5554	2947	2607	1457	469	988
6	2000	2807	1434	1373	5609	2985	2624	1442	467	975
7	2001	2742	1406	1336	5706	3038	2668	1429	457	972
8	2002	2650	1363	1287	5808	3083	2725	1431	453	978
9	2003	2564	1339	1225	5904	3130	2774	1429	461	968
10	2004	2474	1283	1191	6036	3173	2863	1403	452	951
11	2005	2399	1245	1154	6091	3198	2893	1395	461	934

Tab. 2. Struktura ludności gminy Krzywiń według grup wiekowych i płci w latach 1995 – 2005.

Przewagę ludnościową stanowią osoby w wieku produkcyjnym 61% ogółu mieszkańców gminy, ludność w wieku przedprodukcyjnym to 25% ogółu mieszkańców, ludność w wieku poprodukcyjnym to 14% ogółu mieszkańców. Dla porównania dla województwa wielkopolskiego odpowiednio: 64%, 22%, 14%.

Porównując dane z lat ubiegłych (Tab. 2.) można zauważyć wzrost ludności w wieku produkcyjnym, spadek ludności w wieku przedprodukcyjnym i poprodukcyjnym.

3.2. Bezrobocie i aktywność gospodarcza.

Na terenie gminy Krzywiń bezrobocie wykazuje trend spadkowy, co pokazuje Tab. 4., również liczba pracujących na terenie gminy z roku na rok rośnie.

Na terenie miejscowości Jerka istnieje około 29 podmiotów gospodarczych.

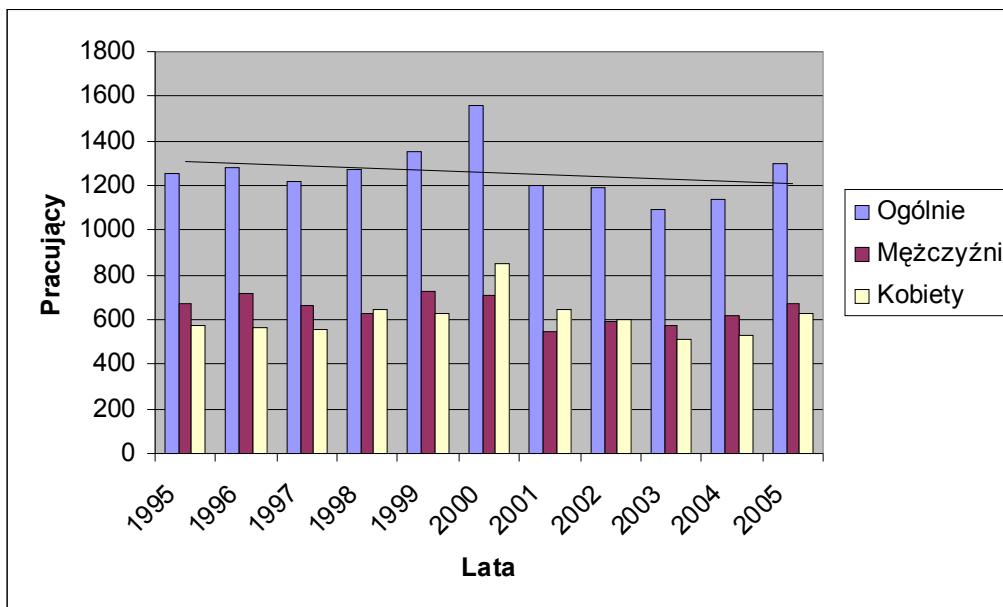
Wykaz podmiotów gospodarczych:

- "A – Z" Firma Handlowa Bożena Skrzypek;
- "Acer" Michał Buraczewski;
- "Agromet" Zakład Produkcyjno – Usługowo – Handlowy J. Ziętkiewicz;

-
- "Annmar" Firma Handlowa;
 - "Bratek" S.C. Przedsiębiorstwo Handlowo – Usługowo – Produkcyjne;
 - Dolata Monika Pośrednictwo Ubezpieczeniowe;
 - "Energotech" Zakład Usług Elektrycznych i Elektrotechnicznych Jarosław Kapturczak;
 - "Ewap" Ewa Postaremczak;
 - Gimnazjum w Zespole Szkół im. M. Wańkowicza;
 - Gościński Łukasz Przedsiębiorstwo Transportowo-Handlowe;
 - GS "Samopomoc Chłopska" Sklep Spożywczy;
 - "Iw-Mar" Marek Skorupski;
 - "Jerka" S.C. Sklep Wielobranżowy Dorota Misiórna Helena Zastrożna;
 - Jędrowiak Roman Jędrowiak Artur S.C. Usługi Geodezyjno – Kartograficzne;
 - Jędrzejczak Marek Firma Handlowo-Usługowa;
 - Knoska Alina Sklep Spożywczo – Przemysłowy;
 - Kolańczyk Paweł Usługi Wielobranżowe;
 - La Flora – Aleksandra Praiss Jerka;
 - "Łukaszczyk" Pośrednictwo Ubezpieczeniowe;
 - Mruk Jarosław Przedsiębiorstwo Handlowo – Usługowe;
 - Parafia Rzym.Kat.Pw.Świętego Kazimierza Jerka;
 - "Poczta Polska" Urząd Pocztowy Jerka;
 - Przedsiębiorstwo Budowlane;
 - "Star-Net" Firma Usługowa Michał Przydrożny;
 - Szkoła Podstawowa w Zespole Szkół im. M. Wańkowicza;
 - Szymański Zbigniew Zakład Ciesielski;
 - Śledź Ewa Dudek Włodzimierz S.C. Usługi Weterynaryjne;
 - Wojtkowiak Grzegorz Zakład Wulkanizacyjny;
 - Zespół Szkół im. M. Wańkowicza.

L.p.	Rok	Ogółem	Mężczyźni	Kobiety
1	1995	1251	674	577
2	1996	1279	715	564
3	1997	1214	660	554
4	1998	1272	623	649
5	1999	1353	722	631
6	2000	1558	709	849
7	2001	1199	550	649
8	2002	1191	593	598
9	2003	1089	577	512
10	2004	1140	614	526
11	2005	1300	674	626

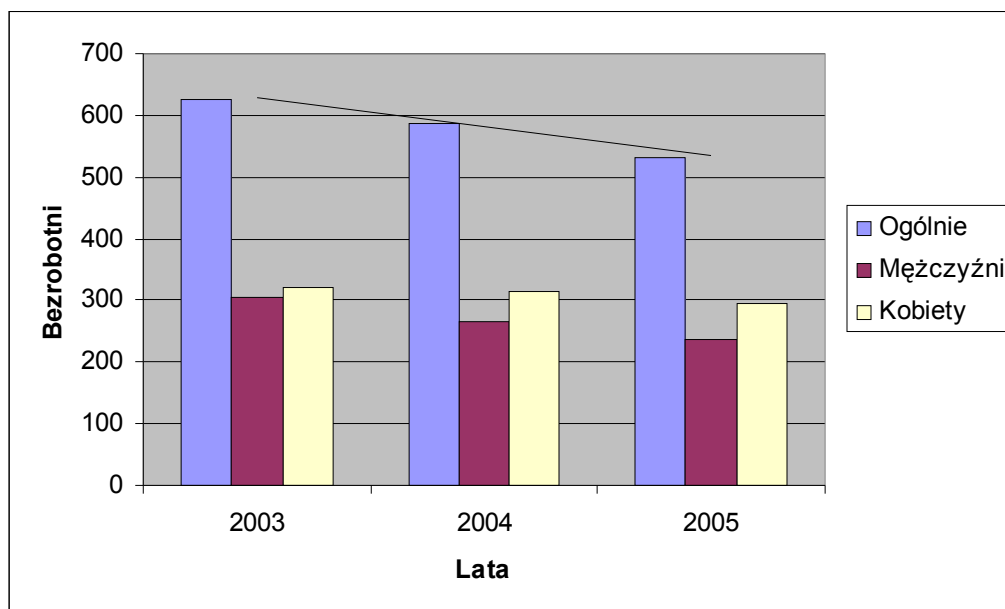
Tab. 3. Pracujący na terenie gminy Krzywiń w latach 1995 – 2005.



Wyk. 2. Pracujący na terenie gminy Krzywiń w latach 1995 – 2005.

L.p.	Rok	Ogółem	Mężczyźni	Kobiety
1	2003	627	305	322
2	2004	586	267	314
3	2005	531	237	294

Tab. 4. Bezrobotni na terenie gminy Krzywiń w latach 1996 – 2005.



Wyk. 3. Bezrobotni na terenie gminy Krzywiń w latach 1995 – 2005.

3.3. Mieszkalnictwo i sfera społeczna.

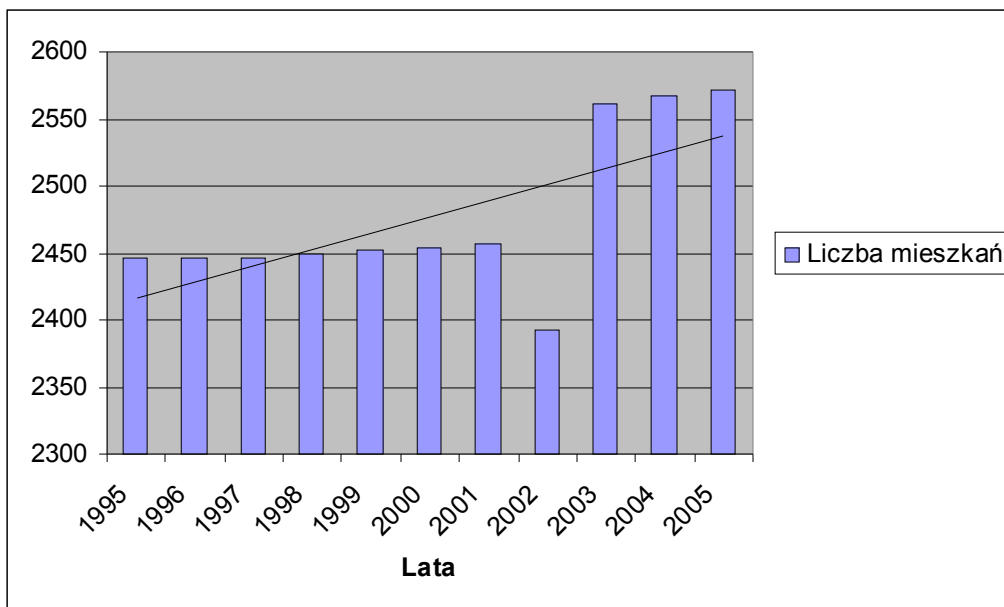
Miejscowość Jerka powinno w najbliższych latach skupić się na tworzeniu terenowych i infrastrukturalnych warunków dla rozwoju budownictwa mieszkaniowego, zahamowaniu dekapitalizacji i poprawie standardu komunalnych zasobów mieszkaniowych. Ważnymi zadaniami są inwestycje polegające na modernizacji placówek oświatowych, budowie mieszkań na cele społeczne oraz socjalne. Należy zwrócić uwagę także na konieczność działania na rzecz poprawy funkcjonowania służby zdrowia oraz stworzenia sprawnego systemu opieki społecznej nad ludźmi starszymi i będącymi w trudnej sytuacji życiowej. Istotnym zagadnieniem jest również upowszechnianie kultury i sztuki oraz rozwój sportu i rekreacji. Istotna jest tu także edukacja ekologiczna, ochrona dóbr kultury materialnej, w tym szczególnie rewitalizacja obszarów zaniedbanych, poprawa środowiska naturalnego oraz poprawa stanu bezpieczeństwa publicznego. Wszystkie wymienione zagadnienia są wyznaczone jako kierunki rozwoju w Studium Uwarunkowań i Kierunków Zagospodarowania Przestrzennego gminy Krzywin.

Większość zabudowań na terenie Jerka stanowią budynki jednorodzinne.

Z powodu braku informacji dotyczących zasobów mieszkaniowych miejscowości Jerka w Tab. 5 zestawiono dane dla całej gminy. Można przyjąć, że ogólny trend zmian jest jednakowy zarówno dla miejscowości jak i gminy.

L. p	Rok	Liczba mieszkań	Liczba izb
1	1995	2447	9415
2	1996	2447	9415
3	1997	2447	9415
4	1998	2450	9431
5	1999	2452	9450
6	2000	2454	9464
7	2001	2456	9478
8	2002	2392	10285
9	2003	2561	10837
10	2004	2567	10908
11	2005	2572	10940

Tab. 5. Zasoby mieszkaniowe gminy Krzywiń w latach 1995 – 2005.



Wyk. 4. Zasoby mieszkaniowe gminy Krzywiń w latach 1995 – 2005.

Ochrona zdrowia

W miejscowości Jerka nie ma usług związanych z ochroną zdrowia. Ludność korzysta w tym zakresie z usług świadczonych przez placówki w Krzywiniu. Podstawową opiekę zdrowotną pełnią tu dwa niepubliczne zakłady opieki zdrowotnej, dysponujące 4 gabinetami lekarskimi, w których pracuje ogółem 8 lekarzy specjalistów. Na terenie wiejskim funkcjonuje prywatny gabinet lekarski w Bieżaniu, gdzie przyjmuje lekarz rodzinny. Z usług aptecznych cała ludność gminy może korzystać w aptecce w Krzywiniu. W placówki lecznictwa zamkniętego i specjalistycznego wyposażone jest powiatowe miasto Kościan, które obsługuje także mieszkańców gminy Krzywiń. Dane dotyczące ochrony zdrowia udostępnione zostały przez Urząd Miasta i Gminy Krzywiń.

Policja

Posterunek Policji znajduje się w miejscowości Krzywin przy ul. Kościańskiej 53.

Pomoc społeczna

Na terenie gminy znajdują się również Środowiskowy Dom Samopomocy, który pomaga osobom niepełnosprawnym. Obiekt został otwarty w 2005 r., dzięki działaniom Samorządu Miasta i Gminy Krzywiń oraz Urzędu Wojewódzkiego w Poznaniu.

3.4. Kultura.

Od 1996 roku działa Krzywińskie Towarzystwo Kulturalne. Celem stowarzyszenia jest wspieranie inicjatyw kulturalnych mieszkańców, propagowanie kultury oraz promocja regionu. Towarzystwo zrzesza w swoim gronie pedagogów, działaczy społecznych przedstawicieli lokalnego samorządu, a także twórców kultury. Prowadzi współpracę z innymi ośrodkami na terenie kraju oraz za granicą. Poszczególne komisje stowarzyszenia patronują lokalnym przedsięwzięciom kulturalnym. Często też inspiruje mieszkańców do działań. Jednym z ważniejszych zadań jest dbałość o zabytki historyczne, które zachowały się na terenie gminy, a także otaczanie opieką miejsc pamięci narodowej. Jednym z takich przedsięwzięć jest stworzenie w miejscowości Kopaszewo izby poświęconej pobytowi na Ziemi Krzywińskiej Adama Mickiewicza, poety, publicysty i bojownika o wolność narodów Europy. Izba powstała w dawnym pałacu Chłapowskich, w miejscu pobytu Adama Mickiewicza w latach 1831/32. W salonie zgromadzono meble z dawnej epoki, pamiątki obrazy oraz kopie rękopisów wieszczą, w których wspomina swój pobyt w Wielkopolsce.

Szczególne znaczenie w programie Krzywińskiego Towarzystwa Kulturalnego zajmuje działalność edytorska. Towarzystwo jest wydawcą lokalnego miesięcznika pod nazwą „Wieści krzywińskie”, w którym prezentowane są najważniejsze sprawy mieszkańców, relacjonowane prace lokalnego samorządu oraz artykuły poświęcone kulturze i historii. Ponadto władze gminy wspierają wydawane w klasztorze Opactwa Ojców Benedyktynów „Zeszyty Lubińskie”, periodyk poświęcony historii regionu, wydarzeniom kulturalnym i społecznym. W ubiegłym roku ukazał się przewodnik poświęcony izbie mickiewiczowskiej, zatytułowany „Kopaszewo - miejscem pobytu Adama Mickiewicza”. KTK wydało również zbiór artykułów poświęconych historii

PLAN ODNOWY MIEJSCOWOŚCI JERKA

regionu pod tytułem „Z dziejów Ziemi Krzywińskiej” oraz zbiór legend i opowiadań Jana Samelczaka, zatytułowany „Przeklęty skarb”

Od kilku lat w gminie działają Szkolne Zespoły Folklorystyczne. Inicjatorami ich powstania byli pedagodzy. W repertuarze obu zespołów są narodowe tańce polskie: Polonez, Mazur i Krakowiak oraz tańce regionalne: - tańce śląskie, a przede wszystkim wielkopolskie. Oba zespoły przygotowują również tańce klasyczne i nowoczesne.

Dziecięce zespoły taneczne występują podczas szkolnych akademii, imprez gminnych oraz tradycyjnych regionalnych świąt, dożynek oraz festynów.

Długą tradycję mają dożynki, organizowane w sierpniu z okazji zakończenia zniw. Organizatorem obchodów w gminie Krzywiń są Rady Sołeckie poszczególnych wsi. Uroczystość rozpoczyna zawsze barwny korowód. Na czele korowodu młodzież w strojach ludowych niesie wieńce dożynkowe, uplecione z kłosów zebranych zbóż i polnych kwiatów. W święcie plonów, bo tak nazywa się również dożynki udział biorą wszyscy mieszkańcy wsi. Po mszy świętej w miejscowej parafii mieszkańcy spotykają na placu lub w świetlicy gdzie obywa się wręczanie wieńców gospodarzom oraz występy zespołów ludowych i artystycznych, festyn i często loteria. Dożynki kończy wspólna zabawa. Innym tradycyjnym świętem obchodzonym w gminie jest Noc Świętojańska. Święto to sięga jeszcze korzeniami poprzedniego tysiąclecia i ma zgoła niechrześcijański rodowód. W średniowieczu nadano świętu religijny charakter, łącząc obchody pogańskiego obrzędu z osobą świętego Jana. W trakcie przesilenia letniego 23 czerwca mieszkańcy zbierają się nad jeziorami i podczas wesołej zabawy wypuszczają na wodę kolorowe wianki z płonącymi świecami. Często uroczystości tej towarzyszą pokazy sztucznych ogni i obowiązkowa zabawa na świeżym powietrzu – często do białego rana, gdyż jak wiadomo jest to najkrótsza noc w roku.

3.5. Oświata.

Do Zespołu Szkół w 2001 roku uczęszczało 506 dzieci w tym:

- w szkole Podstawowej 307;
- w gimnazjum 199.

Przeciętnie w klasie było 24 uczniów. Dzieci uczyły się w 21 oddziałach (12 – szkoła podstawowa, 9 – gimnazjum). 317 uczniów było dowożonych.

Szkoła zatrudniała 33 nauczycieli, z tego 29 pełnozatrudnionych i 4 niepełnozatrudnionych (w tym 2 księży).

W roku 2001 zatrudnionych było 11 pracowników administracyjnych i obsługi z czego 4 pełnozatrudnionych, 7 niepełnozatrudnionych i 2 sezonowych.

Prowadzone przez lokalny samorząd placówki oświatowe wyposażone są w nowoczesny sprzęt dydaktyczny i pomoce naukowe, szczególną wagę przywiązuje się do nauki języków obcych oraz informatyki. Absolwenci szkoły średniej mają możliwość dalszego kształcenia na poziomie wyższym w pobliskim Lesznie w Kolegium Języków Obcych, filiach Akademii Rolniczej i Politechniki Poznańskiej oraz prywatnej Wyższej Szkole Marketingu i Zarządzania. Od października 1998 roku, między innymi dzięki zaangażowaniu władz Krzywina w Kościanie otwarty został Oddział Zamiejscowy Uniwersytetu Adama Mickiewicza w Poznaniu. Młodzież studiować będzie na kierunkach stacjonarnych pedagogikę z przyrodoznawstwem, pracę socjalną z resocjalizacją oraz administrację i finanse lokalne.

W roku 2001 roku:

- zakupiono 150 woluminów do biblioteki szkolnej, w szczególności lektury dla klas gimnazjalnych oraz rozkłady materiału;
- zakupiono niezbędne pomoce naukowe do: przyrody, biologii, chemii, historii, informatyki, sztuki;

- zakupiono sprzęt: kamerę wideo oraz aparat fotograficzny, ksero, radiomagnetofony;
- .wykonano wszystkie prace związane z przygotowaniem boiska szkolnego do piłki nożnej (obsiano trawą, wykonano skarpe, schody i zjazd do ciągnika);
- zakupiono ciągnik do koszenia boiska.

W roku 2000 pozyskano dodatkowe środki finansowe w kwocie 17.774,18 zł, które pochodziły z wpłat różnych firm, instytucji i osób prywatnych, prowizji PZU, imprez organizowanych w szkole, sklepiku uczniowskiego lub przekazane były w formie rzeczowej oraz wykonanych usług.

Na terenie miejscowości Jerka znajduje się filia Biblioteki Publicznej w Krzywiniu.

Filia w Jerce posiada sprzęt audio – wizualny, który wykorzystywany był szczególnie na lekcjach: religii, historii, j. polskiego, a także przez indywidualne grupy dzieci i młodzieży.

W 1999 roku zakupiono 1214 książek za kwotę 19.875,-zł

Krzywiń	524 książki
Bieżyń	247 książek
Jerka	222 książki
Lubiń	221 książek

Liczba czytelników zarejestrowanych w 2000 roku		Liczba wypożyczeń	
Ogółem	1900	Ogółem	24 206
Krzywiń	1068	Krzywiń	10 964
Bieżyń	283	Bieżyń	3 764
Jerka	322	Jerka	6 006
Lubiń	227	Lubiń	3 472

Tab. 6. Dane liczbowe charakteryzujące bibliotekę.

Prace prowadzone w bibliotekach mają na celu upowszechnienie czytelnictwa i zachęcenie do odwiedzania placówek. W związku z tym organizowane było:

- 70 wystawek książek;
- 23 lekcje biblioteczne;
- 7 konkursów lokalnych;
- 1 konkurs recytatorski o zasięgu gminnym;
- 4 baliki karnawałowe;
- 272 projekcje filmów;

Ponadto cykliczne zajęcia dla dzieci w czasie ferii letnich i zimowych, dyskusje nad książką, cykliczne spotkania plastyczne, zabawa z komputerem oraz nauka j. Angielskiego

3.6. Turystyka.

Gmina Krzywiń to jeden z najpiękniejszych terenów województwa wielkopolskiego.

Zatem nie brak jest tutaj atrakcyjnych miejsc do wypoczynku. Do aktywnego wypoczynku zachęcają tutaj walory środowiska przyrodniczego będące niezwykle atutem tego terenu.

Możliwość rozwoju turystyki w miejscowości Jerka jest ściśle powiązana z walorami całego regionu, dlatego poniżej opisu się atrakcje turystyczne gminy Krzywiń.

Trzy strzeżone kąpieliska wokół jezior, 54 kilometry oznakowanych szlaków turystycznych, mnóstwo zabytków i dobra baza hotelowa ściągają tysiące osób. Północna część gminy weszła w skład Agroekologicznego Parku Krajobrazowego im. Dezyderego Chłapowskiego. Objęto w nim ochroną między innymi unikalne zadrzewienia śródpolne. Od ponad stu lat wśród pól i zadrzewień zlokalizowana jest Kopaszewska Droga Krzyżowa.

Do zabytków najwyższej klasy należy zespół klasztorny Benedyktynów w Lubiniu, który, pierwotnie romański, powstał na przełomie XI i XII wieku. Później przebudowywany był na zespół gotycki, a następnie barokowy. W gminie obejrzyć warto kościół pw. Św. Mikołaja w Krzywiniu, pałac późnoklasycystyczny w Czerwonej Wsi, kościół parafialny w Rąbinie zbudowany na przełomie XV i XVI wieku, dwór w Cichowie, pomnik z figurą Św. Jana Nepomucena w Jerce, dwór i kościół w Jurkowie i wiele innych.

Niewątpliwą atrakcją turystyczną jest skansen filmowy „Folwark Soplicowo” w Cichowie. To oryginalna scenografia do filmu „Pan Tadeusz”, którą tworzą: lamus, wozownia, stajnie, spichlerz, stodoła, kurnik, żuraw, studnia oraz płoty. „Soplicowo” odwiedzane jest przez dziesiątki wycieczek, osób prywatnych, gości z zagranicy.

4. Uwarunkowania przyrodnicze.

4.1. Środowisko przyrodnicze.

Z powodu braku informacji dotyczących miejscowość Jerka omówione zagadnienia dotyczące środowiska przyrodniczego, zostały odniesione do obszaru całej gminy.

Obszar gminy Krzywiń został ukształtowany pod wpływem procesów glacialnych.

Według regionalizacji fizyczno – geograficznej stanowi on fragment Pojezierzy Południowobałtyckich. Krajobraz tego obszaru został urozmaicony ciągami pagórków morenowych, skupiskami jezior a także zróżnicowanymi powierzchniami wysoczyzn zbudowanymi z materiału morenowego, otoczonych przeważnie pradolinami.

Na terenie gminy Krzywiń występują również obszary, które odznaczają się zróżnicowaną rzeźbą terenu a mianowicie posiadające strukturę wysokofalistą oraz wysokopagórkową.

4.2. Hałas.

Z powodu braku informacji dotyczących miejscowość Jerka omówione zagadnienia dotyczące hałasu, zostały odniesione do obszaru całej gminy. Zestawienie tych informacji pozwoli zobrazować środowisko akustyczne na terenie miejscowości Jerka.

W związku z rozwojem komunikacji hałas stanowi jedno ze źródeł zanieczyszczenia środowiska. Zatem hałas ten odczuwany jest nie tylko przez mieszkańców, ale również powoduje, że jest on jednym z najbardziej uciążliwych czynników wpływających ujemnie na samopoczucie oraz środowisko, które nas otacza.

Hałas w środowisku to wszelkiego rodzaju niepożądane, nieprzyjemne i uciążliwe dźwięki w danym miejscu i czasie. Odczucie hałasu jest, więc bardzo subiektywne i zależy od wrażliwości słuchowej poszczególnych jednostek.

Wyróżnia się dwa główne rodzaje hałasu, według źródła powstawania:

1) Hałas przemysłowy:

Na terenie gminy stanowi zagrożenie o charakterze lokalnym unikalnym, występujące głównie na terenach sąsiadujących z zakładami produkcyjnymi.

Wewnątrz hal przemysłowych hałas sięga poziomu 80 – 125 dB i w znacznym stopniu przenosi się na tereny sąsiadujące. W sąsiedztwie zakładów przemysłowych poziomy dźwięku osiągają od 50 dB (mało uciążliwe) do 90 dB (bardzo uciążliwe). Na terenie gminy hałas nie stanowi większego zagrożenia.

Przyczyną występowania niekorzystnego oddziaływania hałasu przemysłowego są często błędne decyzje lokalizacyjne oraz brak stosownych decyzji niezbędnych do rozpoczęcia określonej działalności gospodarczej.

2) Hałas komunikacyjny.

Wieś Jerka stanowi skrzyżowanie dwóch dróg wojewódzkich:

- Droga nr 308;
- Droga nr 432.

Hałas komunikacyjny, na terenie gminy Krzywiń, spowodowany jest przede wszystkim przebiegiem głównych ciągów komunikacyjnych o znaczeniu wojewódzkim i powiatowym.

Środki transportu są ruchomymi źródłami hałasu decydującymi o parametrach klimatu akustycznego przede wszystkim na terenach zurbanizowanych

Poziomy dźwięku środków komunikacji drogowej są wysokie i wynoszą 75 – 90 dB, przy dopuszczalnych poziomach hałasu w środowisku w otoczeniu budynków mieszkalnych do 50 dB w porze nocnej i do 60 dB w porze dziennej.

4.3. Budowa geologiczna.

Z powodu braku informacji dotyczących miejscowość Jerka omówione zagadnienia dotyczące budowy geologicznej, zostały odniesione do obszaru całej gminy.

Monoklina Przedsudecka, która obejmuje swoim zasięgiem gminę Krzywiń zbudowana jest z warstw skalnych nachylonych w jednym kierunku i pod jednym kątem. Głębokie podłoże tworzy tzw. platforma paleozoiczna, na której spoczywa późniejsza pokrywa osadowa. Kompleks ten budowany jest głównie poprzez utwory permu i triasu, natomiast dodatkowymi czynnikami odpowiedzialnymi również za ten proces są utwory jury i kredy, jednakże występujące szczątkowo.

Mezozoiczne podłoże kenozoiku ukształtowało się na głębokości 200-250 m poniżej poziomu morza, a jego miąższość wynosi do 300 m.

Utwory trzeciorzędu występują na głębokości 10-45 m, w znacznym stopniu są to iły z przewarstwieniami mułków i piasków.

Pozostałości utworów czwartorzędowych, które występują na tym terenie odznaczają się miąższością w granicach 10,8 – 35,0 m. Cecha charakterystyczna tych osadów jest to, że posiadają one zmienną litologię. Zatem występują tu gliny zwałowe zlodowacenia środkowopolskiego i bałtyckiego. Gliny te są przewarstwione osadami piaszczystymi i żwirowymi, oraz posiadają różną miąższość, często ze znaczną domieszką frakcji pylasto – ilastej.

4.4. Surowce mineralne.

Na terenie miejscowości Jerka nie odnotowano złoża kruszywa naturalnego.

Gmina Krzywiń posiada udokumentowane złoża kruszywa naturalnego, jak również ilów i piasków, które służą do produkcji ceramiki budowlanej szczególnie w okolicach Krzywińia, Nowego Dworu Świńca i Żelazna.

4.5. Wody podziemne.

Z powodu braku informacji dotyczących miejscowość Jerka omówione zagadnienia dotyczące wód podziemnych, zostały odniesione do obszaru całej gminy.

Zasoby wód podziemnych należą do Głównego zbiornika Wód Podziemnych nr 150 – Pradoliny Warszawsko – Berlińskiej, objętej reżimem wysokiej ochrony (OWO).

Wody gruntowe, swym charakterem i głębokością występowania, odzwierciedlają cechy konfiguracyjne terenu oraz budowę geologiczną jago podłoża.

Zaopatrzenie mieszkańców w wodę, na terenie gminy Krzywiń, odbywa się poprzez eksploatowane wód pochodzących z utworów czwartorzędowych i trzeciorzędowych

Utrudnienie, jakie pojawia się na drodze eksploatacji wody dotyczy głównie możliwości jej zanieczyszczenia a co za tym idzie powoduje konieczność wyznaczenia stref ochronnych na znacznej jej powierzchni.

Z uwagi na zwiększoną zawartość związków żelaza i manganu wody pochodzące z utworów czwartorzędowych, wymagają uzdatniania.

4.6. Wody powierzchniowe.

Z powodu braku informacji dotyczących miejscowość Jerka omówione zagadnienia dotyczące wód powierzchniowych, zostały odniesione do obszaru całej gminy.

Wody powierzchniowe reprezentowane są poprzez przebiegający przez teren całej gminy kanał Obry. Ciek ten ma duże znaczenie dla bilansu wodnego. Dostarcza niezbędnej dla mieszkańców i rolnictwa wody.

Osie odwodnienia terenu gminy stanowi pradolina warszawsko – berlińska oraz prostopadła do niej dolina Kościańskiego Kanału Obry.

Wody powierzchniowe na terenie gminy Krzywiń to również rozległe malownicze jeziora, które są typowymi jeziorami rynnowymi.

Większe jeziora na terenie gminy Krzywiń:

- Rów Wyskoć;
- Struga Łagowska;
- Lubiń A;
- Lubiń B;
- Rów Żelazno – Bielewo.

Zbiornik retencyjny „Wonieść”, który został wybudowany dla poprawy bilansu wodnego terenów rolniczych posiada powierzchnię 755 ha oraz pojemności 13,4 mln m³ (przy max wysokości piętrzenia).

Jeziora w zlewni Kanału Wonieść:

- Wonieskie;
- Jezierzycie;

Jeziora w zlewni Rowu Wyskoć:

- Cichowo;
- Mórka;
- Zbęchy.

Gmina Krzywiń posiada również stawy rybne które zostały wybudowane w czasach zbiornika w miejscowościach Zgliniec oraz Wojnowice.

PLAN ODNOWY MIEJSCOWOŚCI JERKA

4.7. Zaopatrzenie w wodę.

Z powodu braku informacji dotyczących miejscowości Jerka omówione zagadnienia, dotyczące zaopatrzenia w wodę, zostały odniesione do obszaru całej gminy.

Wody podziemne są podstawowym źródłem wody pitnej na terenie gminy Krzywiń. Poniżej znajduje się spis ujęć eksploatowanych i nieeksploatowanych.

Lokalizacja	Właściciel/ Użytkownik*	Rok wykona nia	Nr studni	Głębokość [m]	Zatwierdzone zasoby z utworów	
					Czwartorzędowych Q m ³ /h	Trzeciorzędowych Q m ³ /h
Bielewo	ZMWiK Wschowa	1970	1	16,0	45,0	-
		1977	1A	16,0	15,0	-
Bieżyń	Wiejsk. Ośr. Socj.-Kult.	1972	-	20,0	-	1,2
Brzozowiec	RSP	1988	1	16,5	6,0	-
		1988	2	16,5	16,0	-
Czerwona Wieś	PGR	1962	1	141,5	-	52,5
		1976	1A	145,0	-	-
Cichowo	Sanatorium	1968	2	26,0	19,0	-
Gierłachow- Kaliszewo	ubojnia masarnia	1990	-	20,0	5,1	-
Jurkowo	PGR (M4)	1966	1	107,0	-	34,0
		1996	1A	108,0	-	-
Jerka- Brzozowiec	RSP	1990	3	20,0	6,0	-
Jerka	Mleczarnia	1986	-	15,0	3,0	-
Krzywiń	ORLEN	1979	1	27,0	15,0	-
Krzywiń	ujęcie miejskie ZMWiK Wschowa	1972	2	13,0	38,0	-
		1981	3	13,0	-	-
		1990	6	125,0	-	27,0
Krzywiń	Szkoła Podstawowa	1974	7	15,0	6	-
Kopaszewo	DANKO	1958	-	21,0	45,3	-
Lubiń	klasztor	b.d.	6	44,0	1,8	-
Lubiń	DANKO	1984	7	11,0	2,5	-
Lubiń	DANKO	1984	8	17,0	2,0	-
Lubiń	DANKO	1984	9	17,0	2,0	-
Mościszki	DPS	1959	1	48,0	6,2	-
Mościszki	Ubojnia	1991	2	30,0	6,0	-
Polesie	folwark	1965	-	51,5	18,0	-
Rąbiń	RSP	1974	1	44,0	60,0	-
		1979	1A	46,0	-	-
Rąbinek	PGR	1967	-	21,4	22,0	-

PLAN ODNOWY MIEJSCOWOŚCI JERKA

Rogaczewo Małe	DANKO	1979	1	27,0	44,7	-
Rogaczewo Małe	Wodociąg ZMWiK Wschowa	1981	2	28,0	80,0	-
		1979	3	28,0	44,7	
Wymysłowo	wieś	1965	1	45,0	44,0	-
		1975	2	b.d.		
Zbęchy	RSP	1981	3	112,0	-	36,0
Żelazno	wieś ZMWiK Wschowa	1976	1	14,0	55,0	-
		1984	2	14,0		
		1984	3	15,0		

Tab. 7. Ujęcia wody na terenie gminy Krzywiń.

4.8. Rolnictwo.

Miejscowość Jerka jest typową wielkopolską wsią, w której produkcja rolna przedstawia się na wysokim poziomie. Przeważającymi kierunkami produkcji rolnej są pszenica, rzepak, buraki cukrowe oraz kukurydza.

Jednakże rolnictwo nie do końca wykorzystuje swój potencjał produkcyjny. Duże kłopoty mają rolnicy ze zbytem swojej produkcji, wynika to z nieumiejętności jak i z małej wiedzy na ten temat produkcji rolniczej.

Spora część produkcji rolnej opuszcza wieś nieprzetworzona, co obniża możliwe dochody gospodarstw rolnych.

Na terenie miejscowości znajdują się niewykorzystane obiekty nadające się pod działalność gospodarczą. Niektóre obiekty nadają się pod przetwórstwo rolno-spożywcze.

Na terenie gminy Krzywiń użytki rolne stanowią 13059 ha, oraz dzielą się na:

- grunty orne 10581 ha
- łąki i pastwiska 2296 ha
- sady 182 ha
- lasy 2867 ha
- pozostałe 1990 ha

4.9. Gleby.

Z powodu braku informacji dotyczących miejscowość Jerka omówione zagadnienia dotyczące występowania gleb, zostały odniesione do obszaru całej gminy. Zestawienie tych informacji pozwoli zobrazować szatę roślinną na terenie miejscowości Jerka.

Gleby na terenie gminy Krzywiń są zróżnicowane. Według badań Stacji Chemiczno – Rolniczej blisko połowa powierzchni gleb użytków rolnych wykazuje odczyn bardzo kwaśny i kwaśny.

Wskaźnik waloryzacji rolniczej przestrzeni produkcyjnej dla gminy Krzywiń wynosi ogółem 63,4 % o średnio korzystnych warunkach wodnych środowiska.

4.10. Klimat.

Na terenie miejscowości Jerka występują masy powietrza napływające głównie znad północnego Atlantyku i basenu Morza Śródziemnego. Według regionalizacji klimatycznej, miejscowość Jerka położona jest w obrębie regionu śląsko – wielkopolskiego, reprezentującego obszar przewagi wpływów oceanicznych.

Amplitudy temperatur są tutaj mniejsze od przeciętnych w Polsce, wiosna i lato wczesne i ciepłe, zima łagodna i krótka, z nietrwałą szatą śnieżną.

Dane klimatyczne miejscowości Jerka:

- przeważają wiatry zachodnie;
- długość okresu wegetacyjnego około 220 dni;
- roczna suma opadów nieco ponad 550 mm;
- liczba dni z mgłą – 53,8.

4.11. Szata roślinna.

Ekosystemy roślinne, które występują na terenie wsi Jerka są podstawowymi zespołami roślinnymi. Charakteryzują się one przede wszystkim tym, że w większości są to zadrzewienia śródpolne, nasadzone głównie wzdłuż dróg i rowów.

Wiele gatunków, które występują na terenie całej gminy Krzywiń podlega ochronie prawnej.

Do gatunków prawnie chronionych należą:

a) drzewa:

- cis pospolity;
- brekinia;
- jarząb szwedzki.

b) krzewy:

- wawrzynek wilczełyko;
- bluszcz pospolity.

c) rośliny zielone:

- paproć pospolita;
- widłaki;
- zimowit jesienny;
- szafirek drobnokwiatowy.

4.12. Lasy.

Na terenie miejscowości Jerka występują głównie lasy, które odznaczają się małym zróżnicowaniem. Do dominujących odmian drzewostanów należą głównie bory

PLAN ODNOWY MIEJSCOWOŚCI JERKA

sosnowe, przeważa bór mieszany świeży, mieszany wilgotny, wilgotny i bór świeży, lokalnie za znacznym udziałem lasu mieszanego świeżego i mieszanego wilgotnego.

W drzewostanie obok sosny występują również:

- dąb;
- brzoza;
- jesion;
- olcha;
- świerk.

Wiele z kompleksów położonych jest w strefach krawędziowych dolin, na obszarach o urozmaiconej rzeźbie, oraz w sąsiedztwie jezior, cieków i łąk.

Nadzór nad lasami niestanowiącymi własności Skarbu Państwa sprawuje Starosta. W powiecie kościańskim nadzór ten realizowany jest przez Nadleśnictwo Kościan.

4.13. Parki wiejskie.

Z powodu braku informacji dotyczących miejscowość Jerka omówione zagadnienia dotyczące parków wiejskich, zostały odniesione do obszaru całej gminy.

Na terenie miejscowości Jerka nie odnotowano występowania parków wiejskich.

Zieleń parkowa występuje na terenie gminy Krzywiń w miejscowościach:

- Kopaszewie;
- Cichowie;
- Czerwonej Wsi.

4.14. Świat zwierzęcy.

Z powodu braku informacji dotyczących miejscowość Jerka omówione zagadnienia dotyczące świata zwierzęcego, zostały odniesione do obszaru całej gminy.

PLAN ODNOWY MIEJSCOWOŚCI JERKA

Dominującymi gatunkami zwierząt zamieszkującymi obszar gminy Krzywiń są przede wszystkim lisy, które w ostatnich latach stanowią największą grupę przedstawicieli tego gatunku. Obszary leśne zamieszkują również sarny, dziki, daniela i jelenie, dla których głównym pożywieniem są pola uprawne.

Dosyć licznie występują kuny, borsuki, jenoty, jeże, ryjówki, krety, nietoperze, bobry i inne.

Znacznie zmniejszyła się natomiast populacja zajęcy.

Fauna ptaków, która występuje na terenie gminy Krzywiń występuje licznie głównie w dolinie Rowu Wyskoć, dolinie kanału Obry oraz w obrębie jezior.

Teren gminy jest ważnym miejscem odpoczynku i żerowania dla ptaków. Na jej obszarze występują gatunki ptaków wodno - błotnych które liczą sobie około 10000 osobników.

W ostatnim stuleciu spadła jednak liczebność ptaków, głównie kaczek. Rzadkością są bażanty i kuropatwy. Niemal całkowicie zanikły populacje słonek i bekasów.

Gatunki chronione na terenie gminy Krzywiń:

a) kręgowce:

- jaszczurka zwinka;
- jaszczurka żyworódka;
- padalec;
- zaskroniec;
- żaby;
- ropuchy.

b) bezkręgowce:

- małże;
- ślimaki.

O niektórych grupach zwierząt wiemy stosunkowo niewiele, głównie ze względu na ich skryty tryb życia lub niewielkie rozmiary, zaś rozmieszczenie i liczebność innych jest poznana bardzo dobrze.

Jeziorach i wody płynące zamieszkuje blisko 35 gatunków ryb, m.in.:

- płoć;
- leszcz;
- kiełb;
- piskorz;
- miętus;
- wzdreğa;
- sielawa;
- sieja;
- szczupak;
- karaś;
- lin;
- karp;
- tołpyga;
- biała;
- ciernik;
- sandacz;
- okoń.

4.15. Parki krajobrazowe.

Na terenie miejscowości Jerka nie występują parki krajobrazowe. Znajdują się one w bezpośrednim sąsiedztwie miejscowości. Ich lokalizacja ma wpływ na rozwój miejscowości, dlatego zostały poddane analizie w niniejszym dokumencie.

Agroekologiczny Park Krajobrazowy im. D. Chłapowskiego o powierzchni 17200 ha położony jest na obszarze gmin: Kościan, Krzywiń i Czempień. Celem powołania parku jest ochrona XIX w zabytku kultury materialnej, jakim są śródpolne zadrzewienia

PLAN ODNOWY MIEJSCOWOŚCI JERKA

pasowe, będące wzorcowym przykładem kształtowania krajobrazu rolniczego, pozbawionego drzewostanów leśnych.

Zadrzewienia śródpolne znakomicie poprawiają warunki mikroklimatyczne terenu, korzystnie wpływając na:

- zmniejszenie prędkości wiatru, parowania i wartości skrajnych temperatur;
- zwiększenie pojemności wodnej gleb;
- ochronę gleb przed erozją wodną i wietrzną.

Zadrzewienia te różnią się między sobą składem gatunkowym, szerokością, długością oraz gęstością sadzenia drzew i krzewów.

Drzewostany występujące w parku:

- dęb;
- grab;
- klon;
- lipa;
- buka.

4.16. Pomniki Przyrody.

Na terenie miejscowości Jerka nie występują pomniki i rezerваты przyrody. Znajdują się one w bezpośrednim sąsiedztwie miejscowości. Ich lokalizacja ma wpływ na rozwój miejscowości, dlatego zostały poddane analizie w niniejszym dokumencie.

Lp.	Nazwa i forma ochrony przyrody	Data utworzenia formy ochrony przyrody	Położenie geograficzne i administracyjne formy ochrony przyrody	Opis przedmiotu lub obiektu poddanego pod ochronę

PLAN ODNOWY MIEJSCOWOŚCI JERKA



1.	Pomniki przyrody grupowe	08.12.98r.	Park w Kopaszewie Gmina Krzywiń	Siedem dębów szypułkowych o obwodach na wys. 1,30 m: od 340 cm do 600 cm i wysokości: 18-22 m
2.	Pomnik przyrody	08.12.98r.	Pola Stanisława Kowalskiego w Dębcu Starym, Gmina Krzywiń	Głaz narzutowy o obw.940 cm, wys. 80 cm
3.	Pomniki przyrody grupowe	08.12.98r.	Przy drodze dojazdowej do parku w Kopaszewie, Gmina Krzywiń	Aleja platanowa składająca się z 70 szt. drzew
4.	Pomnik przyrody	08.12.98r.	Park w Kopaszewie, Gmina Krzywiń	Świerk pospolity o obw. 210 cm, wys. 20 m
5.	Pomnik przyrody	08.12.98r.	Koło gajówki Lubiń, Leśnictwo Mościszki, Nadl. Kościan, oddz. 267, Gmina Krzywiń	Dąb szypułkowy o obw. 336 cm, wys. 24 m
6.	Pomnik przyrody	08.12.98r.	Leśnictwo Mościszki, Nadl. Kościan, oddz. 267, Gmina Krzywiń	Dąb szypułkowy o obw.290 cm, wys. 25 m
7.	Pomnik przyrody	08.12.98r.	Leśnictwo Mościszki, Nadl. Kościan, oddz. 267, Gmina Krzywiń	Dąb szypułkowy o obw.298 cm, wys. 22 m
8.	Pomnik przyrody	08.12.98r.	Leśnictwo Mościszki, Nadl. Kościan, oddz. 267, Gmina Krzywiń	Dąb szypułkowy o obw.405 cm, wys.23 m
11.	Pomnik przyrody	08.12.98r.	Leśnictwo Mościszki, Nadl. Kościan, oddz. 267, Gmina Krzywiń	Dąb szypułkowy o obw.340 cm, wys.20 m

PLAN ODNOWY MIEJSCOWOŚCI JERKA



12.	Pomnik przyrody	08.12.98r.	Leśnictwo Mościszki, Nadl. Kościan, oddz. 268, Gmina Krzywiń	Dąb szypułkowy o obw.310 cm, wys.21 m
13.	Pomnik przyrody	08.12.98r.	Leśnictwo Mościszki, Nadl. Kościan, oddz. 268, Gmina Krzywiń	Dąb szypułkowy o obw.350 cm, wys.24 m
14.	Pomnik przyrody	08.12.98r.	Leśnictwo Mościszki, Nadl. Kościan, oddz. 268, Gmina Krzywiń	Dąb szypułkowy o obw.300 cm, wys.26 m
15.	Pomnik przyrody	08.12.98r.	Leśnictwo Mościszki, Nadl. Kościan, oddz. 268, Gmina Krzywiń	Dąb szypułkowy o obw.310 cm, wys.23 m
16.	Pomnik przyrody	08.12.98r.	Leśnictwo Mościszki, Nadl. Kościan, oddz. 268, Gmina Krzywiń	Dąb szypułkowy o obw.330 cm, wys.24 m
17.	Pomnik przyrody	08.12.98r.	Leśnictwo Mościszki, Nadl. Kościan, oddz. 268, Gmina Krzywiń	Dąb szypułkowy o obw.310 cm, wys.25 m
18.	Pomnik przyrody	08.12.98r.	Podwórze klasztorne w Lubiniu, Gmina Krzywiń	Kasztanowiec biały o obw.520 cm, wys.16 m
19.	Pomnik przyrody	08.12.98r.	Park w Cichowie, Gmina Krzywiń	Lipa drobnolistna o obw.620 cm, wys.26 m
20.	Pomnik przyrody	08.12.98r.	Park w Cichowie, Gmina Krzywiń	Świerk pospolity o obw.275 cm, wys. 30 m

PLAN ODNOWY MIEJSCOWOŚCI JERKA



21.	Pomnik przyrody	08.12.98r.	Park w Cichowie, Gmina Krzywiń	Dąb szypułkowy o obw.268 cm, wys.20 m
22.	Pomnik przyrody	08.12.98r.	Park w Cichowie, Gmina Krzywiń	Lipa drobnolistna o obw.445 cm, wys.25 m
23.	Pomnik przyrody	08.12.98r.	Park w Cichowie, Gmina Krzywiń	Dąb szypułkowy o obw.380 cm, wys.25 m
24.	Pomnik przyrody	08.12.98r.	Park w Cichowie, Gmina Krzywiń	Lipa drobnolistna o obw.425 cm, wys.27 m
25.	Pomnik przyrody	08.12.98r.	Park w Cichowie, Gmina Krzywiń	Lipa drobnolistna o obw.385 cm, wys.30 m
26.	Pomnik przyrody	08.12.98r.	Park w Rogaczewie Małym, Gmina Kościan	Dąb szypułkowy o obw.390 cm, wys.25 m
27.	Pomnik przyrody	08.12.98r.	Park w Rogaczewie Małym, Gmina Krzywiń	Dąb szypułkowy o obw.510 cm, wys.22 m
28.	Pomnik przyrody	08.12.98r.	Park w Rogaczewie Małym, Gmina Krzywiń	Dąb szypułkowy o obw.500 cm, wys.24 m
29.	Pomnik przyrody	08.12.98r.	Park w Rogaczewie Małym, Gmina Krzywiń	Dąb szypułkowy o obw.530 cm, wys.26 m

30.	Pomnik przyrody	08.12.98r.	Park w Rogaczewie Małym, Gmina Krzywiń	Dąb szypułkowy o obw.430 cm, wys.24 m
31.	Pomnik przyrody	08.12.98r.	Park w Rogaczewie Małym, Gmina Krzywiń	Dąb szypułkowy o obw.420 cm, wys.25 m
32.	Pomnik przyrody	08.12.98r.	Park w Rogaczewie Małym, Gmina Krzywiń	Dąb szypułkowy o obw.425 cm, wys.19 m
33.	Pomnik przyrody	08.12.98r.	Park w Rogaczewie Małym, Gmina Krzywiń	Dąb szypułkowy o obw.290 cm, wys.18 m
34.	Pomnik przyrody	08.12.98r.	Park w Rogaczewie Małym, Gmina Krzywiń	Dąb szypułkowy o obw.420 cm, wys.25 m
35.	Pomnik przyrody	08.12.98r.	Park w Rogaczewie Małym,	Dąb szypułkowy o obw.390 cm, wys.18 m

Tab. 8. Rejestr pomników przyrody na terenie gminy Krzywiń.

5. Infrastruktura techniczna.

5.1. Składowiska odpadów.

Z powodu braku informacji dotyczących miejscowości Jerka omówione zagadnienia, dotyczące składowania odpadów, zostały odniesione do obszaru całej gminy.

Na terenie gminy występuje problem odpadów składowanych „na dziko”. Gmina ma od niedawna oddane do użytku składowisko odpadów komunalnych.

PLAN ODNOWY MIEJSCOWOŚCI JERKA

Aby spełnić wymogi ustawy o odpadach, oraz ustawy o zachowaniu porządku i czystości w gminie, samorząd i mieszkańcy powinni zaplanować system zagospodarowania odpadów i ich segregacji.

5.2. Kanalizacja.

W chwili obecnej wieś Jerka nie posiada zorganizowanego systemu kanalizacji sanitarnej. Ścieki gromadzone są w przydomowych zbiornikach bezodpływowych.

5.3. Gospodarka wodno – ściekowa.

Z powodu braku informacji dotyczących miejscowości Jerka omówione zagadnienia, dotyczące gospodarki wodno – ściekowej, zostały odniesione do obszaru całej gminy. Pozwoli to pokazać stan gospodarki wodno – ściekowej również w miejscowości Jerka.

Stan czystości wód Obry i jej dopływów jest badany w ramach monitoringu regionalnego praktycznie na całej długości poszczególnych kanałów. Najbliższy punkt pomiarowy zlokalizowany jest na terenie gminy Kościan w miejscowości Gryżyna.

Miejscowość	Typ oczyszczalni	Średnia moc przerobowa
Jerka	mechaniczno-biologiczna Obra SBR	340 m³/d
Mościszki – ubojnia	mechaniczno-biologiczna	300 m ³ /d
Mościszki – DPS	mechaniczno-biologiczna kontenerowa	25 m ³ /d
Żelazno	mechaniczno-biologiczna	8 m ³ /d
Kopaszewo	mechaniczno-biologiczna	65 m ³ /d

Tab. 9. Oczyszczalnie ścieków na terenie gminy Krzywiń:

5.4. Gaz.

Na terenie miejscowości Jerka brak jest przewodowego systemu gazowniczego.

5.5. Energia elektryczna.

Zaopatrzenie w energię elektryczną odbywa się poprzez istniejącą linię kablową.

5.6. Transport.

Z powodu braku informacji dotyczących miejscowości Jerka omówione zagadnienia dotyczące systemu transportowego, zostały odniesione do obszaru całej gminy. Zestawienie tych informacji pozwoli zobrazować przebieg ciągów komunikacyjnych w okolicy miejscowości Jerka.

DROGI

Przez teren gminy nie przebiega żadna droga krajowa, a jej podstawowy układ komunikacyjny tworzą dwie drogi wojewódzkie, sieć dróg powiatowych, oraz gminnych.

Drogi wojewódzkie na terenie sołectwa Jerka:

- droga nr 308;
- droga nr 432;

Drogi powiatowe na terenie sołectwa Jerka:

- droga nr 148;
- droga nr 146;

Drogi gminne na terenie sołectwa Jerka:

- droga nr 6353

-
- droga nr 6364

Parametry dróg są w większości zaniżone, a ich ogólny stan można określić jako niezadowolający.

KOLEJ

Na obszarze gminy znajduje się nieczynna od 1991 r. linia kolejowa nr 366 Miejska Górka – Gostyń – Kościan, użytkowana obecnie w celach turystycznych. Była stacja kolejowa znajduje się w Jerce. Obecnie jest to przystanek turystycznej kolejki drezynowej.

KOMUNIKACJA ZBIOROWA

Obsługą autobusową objęta jest praktycznie cała gmina. Sieć przystanków jest gęsta i w większości zlokalizowana prawidłowo.

5.7. Telekomunikacja.

System telekomunikacyjny występujący na terenie gminy Krzywiń oraz w obszarze sołectwa Jerka w ostatnich latach uległ modernizacji i obejmuje swym zasięgiem wszystkie jednostki osadnicze znajdujące się na jego terenie.

Obecnie należy zapewnić prawidłowe funkcjonowanie systemu telekomunikacyjnego, oraz w zależności od potrzeb potencjalnych odbiorców jego dalszy rozwój, w szczególności dostęp do sieci internetowej dla wszystkich zainteresowanych.

IV. Ocena słabych i mocnych stron miejscowości Jerka

6. Analiza S.W.O.T dla miejscowości Jerka.

Celem analizy S.W.O.T (od angielskich nazw: strenghts – siły, weaknesses – słabości, oportunities – możliwości, threats – zagrożenia) jest rozpoznanie sił i słabości gminy, czyli mocnych i słabych stron (analiza wewnętrzna) oraz wynikających ze stanu obecnego i przyszłych zmian otoczenia jej szans i zagrożeń (analiza zewnętrzna).

SWOT	OPIS ZAJAWISKA
-------------	-----------------------

SILNE STRONY

- wysoko produkcyjne rolnictwo;
- dobra infrastruktura techniczna;
- planowanie przestrzenne;
- prywatna własność;
- tereny wydzielone pod inwestycje;
- potencjał do rozwoju turystyki;
- wykwalifikowana, wykształcona kadra robotnicza;
- ogrodnictwo;
- rzemieślnicy w tradycyjnych zawodach;
- dobra sieć dróg;
- świadomość konieczności zmian;
- udział w związku gmin turystycznych
- wzrastający poziom wykształcenia;
- pracowitość, zaradność, gospodarność;
- rosnące aspiracje edukacyjne;
- podtrzymanie tradycji rodzinnych;
- aspiracje kulturalne;
- aktywność przy wspólnych działaniach;
- zdrowi mieszkańcy;
- dobra baza oświatowa dostęp do szkół;
- doświadczenie samorządowe;
- spadające bezrobocie;
- patriotyzm lokalny;
- otwarcie na nowoczesność;
- dobra kadra pedagogiczna;
- młodzież;

SŁABE STRONY

- dobra infrastruktura, ale nie pełna;
- mała liczba pozarolniczych miejsc pracy;
- słaba jakość nawierzchni dróg;
- kapitał rozproszony, nieumiejętnie inwestowany;
- brak ośrodka informacyjno – wspierającego;
- oddalenie od rynków zbytu;
- mało gospodarstw agroturystycznych;
- nie w pełni uzbrojone tereny pod inwestycje;
- zbyt mała integracja
- słaby system opieki zdrowotnej
- brak mieszkań socjalnych;
- niedostateczne wykorzystanie potencjału ;
- występujące patologie;
- asekuracyjne podejście do zadań wspólnych;
- ucieczka młodych;
- ubogie społeczeństwo;
- mała oferta kulturalna dla młodzieży;
- niż demograficzny;
- niewystarczająca świadomość ekologiczna mieszkańców;
- wzrost transportu samochodowego;
- melioracja – brak środków;
- niewystarczające wyposażenie stanowisk pracy;

SZANSE

- rozwój przemysłu turystycznego;
- sukces związku gmin;
- dopływ środków pomocowych;
- pozyskanie inwestorów zewnętrznych;
- stabilna gospodarka państwa;
- koniunktura – wzrost gospodarczy;
- inwestor strategiczny, korzystający z naszych potencjałów;
- powrót, zatrzymanie wykształconej młodzieży;
- napływ młodych mieszkańców;
- integracja z Unią Europejską;
- powodzenie reform;
- dotacje na inwestycje proekologiczne;
- eko – biznes, nowe technologie;
- wsparcie państwa dla alternatywnych źródeł energii;
- zewnętrzna promocja ochrony środowiska;
- nakłady na szkolenia;
- napływ fachowców;
- pozyskanie środków finansowych;
- zwiększenie kompetencji samorządu;
- uproszczenie procedur;
- pozyskiwanie inwestorów zewnętrznych;
- promocja zewnętrzna;
- działalność organizacji pozarządowych;

<p>ZAGRONŻENIA</p>	<ul style="list-style-type: none"> ▪ degradacja środowiska; ▪ możliwe załamania rynków; ▪ wysokie oprocentowanie kredytu; ▪ polityka podatkowa państwa; ▪ spadek koniunktury; ▪ inwestycje zagrażające środowisku w otoczeniu; ▪ globalne zmiany klimatu; ▪ brak środków na ochronę środowiska; ▪ klęski, wypadki, pożary, gradobicia, degradacja; ▪ nieracjonalna gospodarka leśna; ▪ ograniczenie kompetencji samorządu; ▪ niedobór środków finansowych na zadania gminy; ▪ migracja ludności – zwłaszcza ucieczka młodych osób z mniejszych ośrodków do większych;
---------------------------	--

V. Odniesienia do dokumentów źródłowych związanych z projektem.

7.1. Powiązania ze Strategią Rozwoju Województwa Wielkopolskiego.

Obserwując środowisko przyrodnicze, które nas otacza, można stwierdzić, że kształtowane jest ono przez wiele czynników, które mogą podnosić, a zarazem obniżać wartości danego regionu.

Decydujący wpływ na kształtowanie środowiska przyrodniczego ma, także człowiek, ale decydujący tylko wówczas, gdy jest on w stanie wykorzystać wiedzę, którą

posiada, w sposób racjonalny. Podejmowanie właściwych decyzji ściśle związane jest z analizą środowiska przyrodniczego, a jego kształtowanie powinno, przede wszystkim, opierać się na zasadzie zrównoważonego rozwoju.

Powiązania ze Strategią Rozwoju Regionalnego Województwa Wielkopolskiego wynikają z podobnych uwarunkowań społeczno – gospodarczych jego poszczególnych regionów. Strategia Rozwoju Regionalnego została oparta na analizie dokumentów, oraz informacji dotyczących województwa wielkopolskiego.

Strategia Rozwoju Regionalnego Województwa Wielkopolskiego jest dokumentem określającym uwarunkowania, cele i kierunki wspierania rozwoju regionalnego przez państwo, oraz koordynację polityki sektorowej w województwie. Strategia Rozwoju Regionalnego określa również podstawowe cele, jakimi winny być przede wszystkim poprawa jakości przestrzeni województwa wielkopolskiego, systemu edukacji, rynku pracy, gospodarki oraz sfery społecznej odznaczającej się wzrostem poziomu życia mieszkańców.

Strategia mówi także o konieczności modernizacji układu komunikacyjnego. Zwraca uwagę na wspieranie budowy i modernizację wiejskiej infrastruktury.

Dokument ten wskazuje, że „dziedzictwo kulturowe” w rozwoju wielkopolski pełni niejednokrotnie wiele funkcji. Można śmiało powiedzieć, że Strategia Rozwoju Regionalnego to swoistego rodzaju szansa integracji społecznej. Przyczynia się ona bowiem do promocji regionu, oraz rozwoju gospodarczego.

Strategia Rozwoju Regionalnego mówi o tym, iż w planowaniu jakichkolwiek inwestycji należy pamiętać o środowisku przyrodniczym, a co za tym idzie o zasadzie zrównoważonego rozwoju.

Utrzymanie stanu środowiska na obecnym poziomie nie jest procesem wystarczającym. Gwarancją dla przyszłych pokoleń winna być nie tylko możliwość korzystania z jego zasobów w stopniu równym, jakim korzysta z niego obecne pokolenie, ale przede wszystkim poprawa jego jakości.

Degradacja środowiska, w którym żyjemy, odbywa się na poszczególnych obszarach w różnym stopniu, dlatego też należy pamiętać, że planowane działalności

PLAN ODNOWY MIEJSCOWOŚCI JERKA

gospodarcze winny przebiegać w taki sposób, aby mieć znikomy wpływ na jego pogorszenie.

Mówiąc o środowisku przyrodniczym, należy również pamiętać, że istotną jego częścią jest, jak dziś dla nas bardzo ważne, bezpieczeństwo w przestrzeni publicznej.

Rozwój gospodarczy niesie z sobą również wiele zagrożeń wobec, których często czujemy się bezsilni. Zatem zagrożenia cywilizacyjne wymagają rozbudowy systemów bezpieczeństwa, oraz umiejętności sprawnego zarządzania tymi systemami.

Projekty odnowy opisane w niniejszym dokumencie w znacznym stopniu wpływają na poprawę wizerunku miejscowości Jerka, jak również rozwiązywanie problemów społecznych i spełniają założenia Strategii Rozwoju Województwa Wielkopolskiego.

7.2. Odniesienia do Narodowej Strategii Rozwoju Regionalnego.

Kształtowanie polityki rozwoju regionalnego w Polsce jest procesem, który z roku na rok odznacza się znacznym postępem. Rozwój ten odbywa się na różnych szczeblach gospodarki narodowej i związany jest przede wszystkim z poprawą jakości życia a co za tym idzie zmianą środowiska, w którym żyjemy.

Narodowa Strategia Rozwoju Regionalnego określa zasady, kryteria, oraz mechanizmy polityki regionalnej w Polsce. Stanowi podstawę w planowaniu polityki regionalnej, jest punktem odniesienia dla preeliminowania wysokości i kierunków wydatkowania środków z budżetu państwa.

Głównym założeniem Narodowej Strategii Rozwoju Regionalnego jest tworzenie warunków wzrostu konkurencyjności regionów, oraz przeciwdziałanie marginalizacji niektórych obszarów w taki sposób, aby sprzyjać długofalowemu rozwojowi gospodarczemu kraju, jego spójności ekonomicznej, społecznej i terytorialnej oraz integracji z innymi krajami europejskimi. Wzrost konkurencyjności należy rozumieć jako poprawę sytuacji wszystkich regionów w Polsce względem regionów europejskich. Polityka rozwoju regionalnego państwa sprzyjać powinna wzrostowi gospodarczemu, decentralizacji zarządzania państwem, przekształceniom strukturalnym regionów, wzrostowi urbanizacji, zwiększaniu mobilności przestrzennej ludności, podniesieniu

PLAN ODNOWY MIEJSCOWOŚCI JERKA

poziomu wiedzy, dostępu do najnowocześniejszych technologii i podmiotów gospodarczych.

Cele polityki rozwoju regionalnego wynikają z potrzeb ogólnonarodowych, dlatego też istotne są działania mające na celu tworzenie wzrostu gospodarczego.

Prowadzenie polityki rozwoju regionalnego przez państwo będzie realizowane przez udzielanie wsparcia finansowego zadań przedstawianych w programach wojewódzkich.

Zdefiniowane priorytety rozwoju regionalnego państwa stanowią bowiem punkt odniesienia dla ubiegania się województw o wsparcie ze środków krajowych i wspólnotowych.

Plan Odnowy Miejscowości Jerka spełnia założenia Narodowej Strategii Rozwoju Regionalnego.

7.3. Założenia Planu Odnowy Miejscowości.

Plan Odnowy Miejscowości obejmuje główne kierunki rozwoju miejscowości, mające na celu pobudzanie i stymulowanie współpracy środowisk lokalnych na rzecz zrównoważonego rozwoju społeczno – gospodarczego poprzez:

- zachęcanie do rozwijania nowych form aktywności gospodarczej;
- generowanie nowych miejsc pracy oraz zapobieganie peryferyzacji miejscowości;
- poprawę jakości życia i standardów rozwiązań funkcjonalno – przestrzennych,
- wspieranie integracji społecznej;
- wzrost poczucia bezpieczeństwa publicznego mieszkańców;
- likwidację uciążliwości środowiskowych.

Plan Odnowy Miejscowości obejmuje wykaz priorytetów i celów rozwoju miejscowości Jerka na lata 2007 – 2015 zgodnie z dokonaną przez społeczność lokalną analizą zasobów i ustaloną hierarchią potrzeb.

VI. Opis planowanych zadań inwestycyjnych

8. Planowane działania.

8.1. Budowa Centrum Rekreacji i Wypoczynku w Jerce.

Teren ten położony jest przy ulicy Kościańskiej i Śremskiej. Będzie on stanowił miejsce wypoczynku i rekreacji dla mieszkańców. Dzięki realizacji projektu wzrośnie jakość wypoczynku i doznań estetycznych lokalnej społeczności korzystających z tego obszaru. Stanie się on ważnym miejscem rekreacji, przyciągającym mieszkańców miejscowości i gminy.

Jedną z części planu jest renowacja dawnego obiektu użytkowego ma na celu zachowanie i ujawnienie estetycznych i historycznych wartości oraz polega na poszanowaniu dawnej substancji i elementów stanowiących autentyczne dokumenty przeszłości.

Dawny spichlerz, położony jest w miejscowości Jerka. Z uwagi na postępującą degradację obiektu zaleca się wykonanie prac restauracyjnych, które przywrócą mu walory estetyczne, a co za tym idzie nadadzą nowy charakter, oraz dawny wygląd.

Dokonując szeregu prac na tym obiekcie, zaleca się ujednolicenie stolarki okiennej i drzwiowej budynku lub ich wymianę.

Proponuje się dobór odpowiedniej barwy elewacji, jej kolor powinien odiegać od wyrazistych, zdecydowanych kolorów gdyż właśnie one mogą spowodować, że obiekt ten zatraci swój faktyczny charakter.

Zaleca się wykorzystanie tego obiektu dla celów turystycznych w rozumieniu pełnego produktu turystycznego z pakietem usług i atrakcji. A więc budynek ten może pełnić funkcje hotelu, restauracji, sali gier itp.

Z uwagi na to, że proces restauracji spichlerza jest zabiegiem wymagającym szczegółowych ustaleń zostanie on objęty stosownym projektem na podstawie, którego zostanie przeprowadzony planowany rodzaj inwestycji.

Ponieważ jednostka samorządu terytorialnego nie powinna prowadzić działalności gospodarczej oraz w celu właściwego zagospodarowania obiektu byłego spichlerza, przewiduje się, że budynek zostanie oddany w ręce prywatnego inwestora

ZAKRES RESTAURACJI:

1. Przeprowadzić zabieg gruntownego oczyszczenia ścian zewnętrznych i wewnętrznych;
2. Wymienić lub odnowić otwory okienne i drzwiowe;
3. W razie konieczności wymienić pokrycia dachowe wraz z rynnami, rurami spustowymi i obróbkami blacharskimi;
4. Odtworzyć ewentualne elementy wystroju elewacji;
5. Dokonać prac związanych z konserwacją ceglanej elewacji obiektu.



Zd. 1. Widok na budynek spichlerza.



Zd. 2. Widok na spichlerz od strony ulicy.



Zd. 3. Widok na staw – teren spichlerza.



Zd. 4. Teren spichlerza w tle budynek przedszkola.

Jest wiele takich obszarów, których zagospodarowanie nigdy nie zostało podjęte. Nasuwa się wówczas pytanie czy taki stan rzeczy spowodowany jest głównie faktem, że właśnie te tereny nie stały się przedmiotem zainteresowania potencjalnych inwestorów, czy być może jest to wynik zaniedbania, braku środków finansowych lub konfliktów przestrzennych, które pojawiają się na drodze planowanej inwestycji. Przyczyn zwykle bywa bardzo wiele, ale należy pamiętać, że szybkie ich eliminowanie może przynieść same korzyści.

Takim właśnie obszarem, który wymaga właściwego zagospodarowania są obszary zieleni otaczające spichlerz, których obecne przeznaczenie nie jest związane z ładem przestrzennym, oraz możliwością wypoczynku.

Obecnie teren ten jest porośnięty przez dziko rosnącą roślinność. Zatem zaburzony został historyczny charakter tego miejsca poprzez niewłaściwe jego zagospodarowanie.

Zmiana wizerunku tego miejsca polegać będzie na utworzeniu w tym miejscu kompleksowego projektu zagospodarowania przestrzennego. Zaleca się również wprowadzenie na jego teren zieleni rekreacyjnej wzbogaconej o obiekty małej architektury.

Projekt tego obszaru powinien posiadać elementy wyróżniające go w skali regionu, aby był uzupełnieniem oferty spichlerza. Zatem proponuje się w tym miejscu stworzenie małego stawu, mini golfa, boisko do koszykówki, mały tor saneczkowy, elementy do jazdy na rolkach oraz mini zoo, które również będzie służyło sąsiadującym z tym obszarem przedszkolu.

Cały obiekt stanowić będzie kompleks rekreacyjno – parkowy, gdzie dzieci znajdą miejsce zabaw a ich rodzice możliwość odpoczynku.

Szczegółowy kompleks rekreacyjno – parkowy zostanie przedstawiony we właściwym projekcie.

ZAKRES REWITALIZACJI:

1. Wykonać aleje spacerowe, pasy zieleni zgodnie z projektem;
2. Wprowadzić niezbędne elementy placu zabaw dla dzieci takie jak zjeżdżalnie, piaskownice, huśtawki itp.;
3. Wprowadzić nasadzenie nowoprojektowanej zieleni;
4. Wprowadzić obiekty małej architektury;
5. Wybudowanie obiektu mini golfa;
6. Wybudowanie toru saneczkowego;
7. Wybudowanie boiska wielofunkcyjnego.

8.2. Budowa nawierzchni ulic Działkowej, Lipowej, Nowej, Krótkiej oraz drogi na Osiedlu Witosa.

Działanie skierowane na rzecz poprawy bezpieczeństwa i wygody ruchu pieszych. Mając na uwadze estetyczny wygląd ulic oraz bezpieczeństwo mieszkańców planuje się przebudowę ulicy ulic Działkowej, Lipowej, Nowej, Krótkiej oraz drogi na Osiedlu Witosa.

Ewentualne ustalenia w sprawie podziału nawierzchni stanowiąc będzie oddzielny projekt, który uwzględni analizy terenowe, potrzeby ruchu kołowego i pieszego, oraz pozwoli stworzyć odpowiedni układ jezdny.

Ulice te charakteryzuje się brakiem nawierzchni trwałej. Ulica wymienione w tym zadaniu stanowią ulice o charakterze dojazdowym.

Elementy małej architektury są tutaj nieliczne, dlatego należy przeanalizować możliwość ich wprowadzenia. W celu odpowiedniej dekompozycji terenu, należy wykonać wstępne analizy i na ich podstawie wykonać projekt zieleni.

Plan przebudowy zakłada wprowadzenie jezdni asfaltowej, a także chodnik, które sugeruje się wykonać z kamiennej kostki brukowej.

Szczegółowe ustalenia dotyczące budowy nawierzchni ulicy objętych tym zadaniem zostaną przedstawione w stosownych projektach dotyczących tychże inwestycji.

ZAKRES PRZEBUDOWY:

1. Przygotować teren, wykonać rozbiórkę istniejącej nawierzchni jezdni;
2. Wytyczyć oś jezdni oraz wykonać wykop pod koryto;
3. Przebudować wpusty kanalizacji deszczowej;
4. Przebudować pozostałą infrastrukturę;
5. Przygotować koryto jezdni, wbudować krawężniki;
6. Wykonać podbudowę jezdni;
7. Wykonać nawierzchnię jezdni;
8. Wykonać chodniki, wjazdy, pasy zieleni (jeśli takowe są planowane) zgodnie z projektem.



Zd. 5. Widok na ulicę Działkową.



Zd. 6. Widok na ulicę Krótką – dojazd do ulicy Witosa.

8.3. Renowacja starego dworca kolejowego na potrzeby kolejki drezynowej.

Na terenie gminy Krzywiń istnieje szlak kolejki drezynowej, którego istotnym elementem jest dworzec położony w miejscowości Jerka przy ulicy Dworcowej.

Dzięki realizacji projektu wzrośnie jakość wypoczynku i doznań estetycznych lokalnej społeczności jak i turystów. Budynek dworca stanie się ważnym miejscem rekreacji, przyciągającym mieszkańców miejscowości i gminy.

W budynku dworca jak i terenie okalającym planuje się podjęcie działań rekultywacyjnych oraz rewaloryzacyjnych mających na celu przywrócenie walorów estetycznych tego obszaru w taki sposób, aby stał się on terenem atrakcyjnym nie tylko pod względem wizualnym, ale również miejscem wypoczynku.

Najistotniejszymi działaniami są: wymiana stolarki okiennej, termomodernizacja i wymiana pokrycia dachu, docieplenie ścian budynku i wymiana stolarki okiennej i drzwiowej.

Należy dostosować budynek do potrzeb kolejki drezynowej, proponuję się lokalizację wypożyczalni drezyn jak i muzeum związane z historią i rozwojem tego rodzaju transportu.

ZAKRES PRZEBUDOWY BUDYNKU DWORCA:

1. Docieplenie i wymiana pokrycia dachu;
2. Wymiana stolarki drzwiowej zewnętrznej;
3. Wymiana stolarki okiennej;
4. Docieplenie elewacji;
5. Wykonać przebudowę istniejących chodników oraz budowę nowych;
6. Wykonać oświetlenie ciągów spacerowych;
7. Wprowadzić elementy małej architektury.



Zd. 7. Wejście do budynku dworca.



Zd. 8. Budynek dworca – elewacja frontowa.



Zd. 9. Budynek dworca.

8.4. Budowa parkingów przy ul. Kościańskiej dla obsługi Centrum Rekreacji i Wypoczynku oraz ruchu tranzytowego.

Działanie skierowane na rzecz poprawy bezpieczeństwa i wygody ruchu pieszych korzystających z Centrum Rekreacji i Wypoczynku w Jerce oraz punktów handlowo-usługowych w miejscowości Jerka. Mając na uwadze estetyczny wygląd miejscowości oraz bezpieczeństwo mieszkańców planuje się budowę miejsc postojowych.

Ewentualne ustalenia w sprawie podziału nawierzchni stanowić będzie oddzielny projekt, który uwzględni analizy terenowe, potrzeby ruchu kołowego i pieszego, oraz pozwoli stworzyć odpowiedni układ jezdny.

Obecnie teren planowanej inwestycji charakteryzuje się w części brakiem nawierzchni trwałej, a w części posiada mocno zniszczoną nawierzchnię z trylinki i betonu. Teren jest w części ogrodzony – ogrodzenie do przebudowy, a w części do likwidacji. W celu odpowiedniej dekompozycji terenu, należy wykonać wstępne analizy i na ich podstawie wykonać projekt zieleni.

Plan przebudowy zakłada wprowadzenie nawierzchni z kostki brukowej, a także ciągi piesze, które sugeruje się wykonać z kamiennej kostki brukowej.

Szczegółowe ustalenia dotyczące budowy nawierzchni parkingów objętych tym zadaniem zostaną przedstawione w stosownych projektach dotyczących tychże inwestycji.

ZAKRES PRZEBUDOWY:

1. Przygotować teren, wykonać rozbiórkę istniejącej nawierzchni;
2. Wytyczyć obiekt oraz wykonać wykop pod koryto;
3. Przebudować wpusty kanalizacji deszczowej;
4. Przebudować pozostałą infrastrukturę;
5. Przygotować koryto i wbudować krawężniki;
6. Wykonać podbudowę parkingu;
7. Wykonać nawierzchnię parkingu;
8. Wykonać chodniki, wjazdy, pasy zieleni (jeśli takowe są planowane) zgodnie z projektem.

9. Kosztorys i etapy realizacji.

Plan finansowy Plan Odnowy Miejscowości Jerka został opracowany na podstawie ogólnych założeń, przedstawione wartości w tabeli poniżej mają charakter orientacyjny. Szczegółowa wycena zostanie wykonana po opracowaniu projektów technicznych wykonywanych dla kolejnych zadań ujętych w powyższym POM.

L.p.	Nazwa zadania	Szacunkowy koszt	Okres realizacji
1	Budowa Centrum Rekreacji i Wypoczynku w Jerce.	1 200 000,00	2010
2	Budowa nawierzchni ulic Działkowej, Lipowej, Nowej, Krótkiej oraz drogi na Osiedlu Witosy.	1 366 318,79	2010 – 2013
3	Renowacja starego dworca kolejowego na potrzeby kolejki drezynowej.	500 000,00	2014 – 2016
4	Budowa parkingów przy ul. Kościańskiej dla obsługi Centrum Rekreacji i Wypoczynku oraz ruchu tranzytowego	1 000 000,00	2015 - 2017

Tab. 10. Kosztorys i etapy realizacji.

10. Bibliografia.

- Strategia Rozwoju Województwa Wielkopolskiego, Poznań 2000;
- Strategia Rozwoju Społeczno – Gospodarczego Powiatu Kościańskiego 2002 – 2015, Kościan 2002;
- Strategia Rozwoju Miasta i Gminy Krzywiń, Krzywiń 2002;
- Studium Uwarunkowań i Kierunków Zagospodarowania Przestrzennego Miasta i Gminy Krzywiń, 2000;
- Ustawa Prawo Budowlane;
- Ustawa o ochronie gruntów rolnych i leśnych z dnia 3 lutego 1995r.;
- Rozporządzenie Ministra Transportu i Gospodarki Morskiej w sprawie warunków technicznych, jakim powinny odpowiadać drogi publiczne i ich usytuowanie – Dz. U. Nr 43, poz. 430 z 1999r.;
- Wizja terenowa;
- Oficjalna strona internetowa Urzędu Miasta i Gminy Krzywiń;
- Dane demograficzne oraz dane o lokalnych zakładach produkcyjnych udostępnione przez Urząd Miasta i Gminy Krzywiń;
- Rozporządzenie Ministra Transportu i Gospodarki Morskiej z dnia 02.03.1999 roku w sprawie warunków technicznych jakim powinny odpowiadać drogi publiczne (Dz. U. Nr 43, poz.430 z dnia 14.05.1999r.).

Przewodniczący Rady Miejskiej

/-/ Roman Majorczyk